



UNIVERSITATEA "AL. I. CUZA" IASI

CENTRUL DE STUDII EUROPENE - DEZVOLTARE REGIONALA



Aleea Veronica Micle nr. 1, Iasi, 700505, Romania
Tel/fax: +40.232.201.318;
E-mail: studeur@uaic.ro; web: <http://www.cse.uaic.ro>

REGULAMENT DE FUNCȚIONARE

Centrul de Studii Europene (în continuare - CSE) s-a înființat în cadrul programului UE - Phare România (RO - 9706-01-02), prin Hotărârea Senatului Universității "Al. I. Cuza" Iași, nr. I/30 din 29.06.2000.

I. MISIUNE

CSE contribuie la dezvoltarea unui mediu cultural, economic și social în regiunea Moldovei, adecvat integrării europene a României pe baza calității performanțelor generale și a coeziunii regionale.

II. OBIECTIVE

Obiective generale

- inducerea, diseminarea și instituționalizarea ideilor de apartenență la civilizația europeană și a sincronizării cu modelul UE ca unică alternativă viabilă pentru România;
- formarea unei opțiuni responsabile a cetățenilor și comunităților locale privind integrarea europeană, în spiritul valorilor individualismului, civismului și raționalismului economic occidental, care au generat Europa modernă;
- dezvoltarea unei culturi organizaționale în instituțiile publice și întreprinderile de afaceri din regiunea Moldovei, care să pună în valoare competențele individuale și principiile societății deschise.

Obiective specifice

- inițierea și dezvoltarea educației în domeniul integrării europene și al politicilor de dezvoltare regională;
- extinderea și consolidarea disciplinelor de studii europene în instituțiile de educație secundară și universitară;
- dezvoltarea cercetării științifice în domeniul integrării europene cu focalizare pe extinderea UE către țările central și est europene și ameliorarea perspectivelor de integrare prin dezvoltare regională;
- facilitarea și promovarea informării publicului larg privind procesul de aprofundare și extindere a integrării europene;
- furnizarea de suport profesional pentru elaborarea și managementul proiectelor de dezvoltare regională.

III. ACTIVITĂȚI

Centrul de Studii Europene al Universității "Alexandru Ioan Cuza" Iași face parte din rețeaua națională a Centrelor de Studii Europene și cooperează cu:

Institutul European din România, Agenția Națională pentru Dezvoltare Regională, Agenția pentru Dezvoltare Regională Nord - Est, Consiliile județene și Consiliile locale, Camerele de Comerț și Industrie, Regiile autonome și Inspectoratele școlare județene.

Centrul colaborează cu Universități, Centre de cercetare și Institute de formare profesională din Uniunea Europeană și promovează cooperarea transfrontalieră cu partenerii din țările vecine.

În scopul îndeplinirii misiunii și obiectivelor propuse, CSE va desfășura următoarele activități: educație, cercetare, training, consultanță și informare - promovare.

1. Programul de educație este destinat pregătirii de specialiști în domeniul integrării europene prin formare inițială, postuniversitară și continuă.

2. Programul de cercetare acoperă domeniile: Dezvoltare economică regională, Urbanism, Amenajare teritorială, Mediu înconjurător, Integrare europeană, Științe politice, Istorie și cultură europeană.

Centrul de Studii Europene elaborează proiecte și asigură diseminarea și multiplicarea la scară regională și națională a rezultatelor cercetării. Contribuie la schimbul de informații și elaborarea de proiecte de cercetare în colaborare cu parteneri din țară și străinătate.

Prin programul de cercetare științifică se abordează teme privind procesul de aprofundare și extindere a integrării europene, în general și teme privind dezvoltarea regională, în special. El va reuni resursele și competențele profesorilor și cercetătorilor din toate facultățile implicate în proiectul CSE.

3. Programul de training se adresează profesorilor din învățământul liceal, funcționarilor din administrația publică, specialiștilor și managerilor din sectorul de afaceri, în general tuturor celor interesați să acumuleze cunoștințe generale și speciale despre integrarea europeană și practici de afaceri în mediul european.

Centrul va oferi cursuri specializate în domeniile: Integrare europeană, Dezvoltare regională, Administrație publică, Managementul proiectelor, Protecția mediului, Turism.

Acest program se va derula prin module de curs de scurtă durată, pentru formare continuă, organizate în cadrul Universității "Al. I. Cuza" Iași și în Centrele teritoriale de IDD. Finalitatea cursurilor de scurtă durată va consta în atribuirea unui certificat.

4. Programul de consultanță se focalizează pe consilierea agenților economici și a persoanelor fizice pentru elaborarea proiectelor de dezvoltare locală, a programelor de restructurare industrială și reconversie profesională și a planurilor de afaceri finanțate din fonduri UE. Centrul asigură și consilierea structurilor de învățământ, pentru ameliorarea dimensiunii europene a învățământului românesc.

5. Programul de informare și promovare este destinat formării unei opinii raționale și pertinente a cetățenilor în legătură cu tendințele actuale ale integrării europene și importanța considerabilă a aderării României la UE. De asemenea, acest program vizează informarea promptă a publicului privind oportunitățile de finanțare a diverselor proiecte, oferite de instituțiile specializate ale UE. El se va concretiza în: editarea de pliante și broșuri despre politicile, instituțiile și evenimentele europene, organizarea de work-shop-uri cu participarea vieții publice, de afaceri și academice, publicarea de articole și comunicate de presă, participarea membrilor CSE la emisiuni radio și TV.

În același timp, biblioteca centrului va fi deschisă publicului larg, oferind accesul la cărți, reviste și alte materiale documentare.

Toate activitățile CSE se pot desfășura în parteneriat cu instituții de educație și cercetare din țară și străinătate. Pe plan extern, se vor dezvolta cooperări în cadrul acordurilor de parteneriat ale Universității și se vor căuta parteneri în scopul încheierii unor acorduri, în cadrul rețelei internaționale "Jean Monnet".

IV. ORGANIZARE ȘI FUNCȚIONARE

CSE este organizat ca Departament inter-facultăți, fiind subordonat Senatului Universității "Al. I. Cuza" Iași.

Conducerea CSE este asigurată de un Consiliu Director, format din: director, director adjunct și 3 șefi de compartiment: strategie și dezvoltare curriculară, cercetare științifică și consultanță, promovare și relații cu publicul (conform organigramei alăturate).



Toate deciziile privitoare la activitatea și funcționarea Centrului se adoptă de Consiliul Director prin vot, cu majoritate simplă, dacă reprezintă cel puțin 2/3 din numărul total de membri. Strategia și noile domenii de activitate sunt propuse de către director în numele Consiliului director și supuse aprobării Senatului Universității.

Centrul întocmește anual planul de activități și bugetul, pe care le supune aprobării Senatului.

În elaborarea strategiei și derularea activităților sale, CSE beneficiază de suportul unui Consiliu Consultativ format din:

- Decanul Facultății de Economie și Administrarea Afacerilor sau un reprezentant al acesteia, desemnat de Biroul Consiliului;
- un reprezentant al Camerei de Comerț și Industrie Iași;
- Directorul DGFP Iași sau un reprezentant al acesteia;
- Directorul Agenției de Dezvoltare Regională Nord - Est sau un reprezentant al acesteia;
- Președintele Consiliului Județean Iași sau un reprezentant al acestuia.

Consiliul Consultativ se întrunește în ședință ordinară de două ori pe an (septembrie și martie) și, la solicitarea Consiliului Director, în ședință extraordinară, ori de câte ori este cazul. Consiliul emite recomandări fără statut obligatoriu. Membrii Consiliului sunt confirmați de Senat și susțin acțiunile Centrului conforme cu recomandările făcute.

Centrul este încadrat cu personal permanent format din director, director adjunct, 3 șefi de compartiment și secretară. Centrul poate angaja personal suplimentar, pe măsura dezvoltării activităților, plata asigurându-se din resurse proprii.

Directorul CSE face parte din Senatul Universității. Directorul asigură suportul logistic necesar derulării activităților Centrului; reprezintă și promovează interesele Centrului în relațiile intrainstituționale și în relațiile cu instituțiile partenere, colaboratorii și mas-media. El coordonează activitatea CSE și prezidează Consiliul Director.

Directorul adjunct asigură managementul resurselor umane și financiare ale CSE și ține locul directorului, în absența acestuia.

Șefii de compartiment coordonează și răspund de realizarea activităților de resort. Directorul, directorul adjunct și șefii de compartiment sunt aleși dintre membrii Centrului, prin vot secret pe o perioadă de 4 ani, cu majoritate simplă, dacă reprezintă cel puțin 2/3 din numărul total de membri și sunt confirmați de Senatul Universității.

Directorul, directorul adjunct și șefii de compartiment pot fi revocați din funcție, la inițiativa a cel puțin 2/3 dintre membrii Centrului; pentru a deveni efectivă, revocarea trebuie confirmată de către Senatul Universității.

Secretara desfășoară activitatea de birou și informare.

Administratorul financiar se ocupă de aprovizionare, gestiune și întreținere.

V. RESURSE

a. umane

CSE folosește pentru activitățile propuse în proiect și detaliate în planul strategic, colaboratori interni (membri ai corpului profesoral din Universitate) și colaboratori externi (specialiști din alte instituții). CSE își asumă responsabilitatea și ia măsurile necesare pentru selecția colaboratorilor, în așa fel încât să se asigure realizarea misiunilor și obiectivelor precizate.

b. financiare

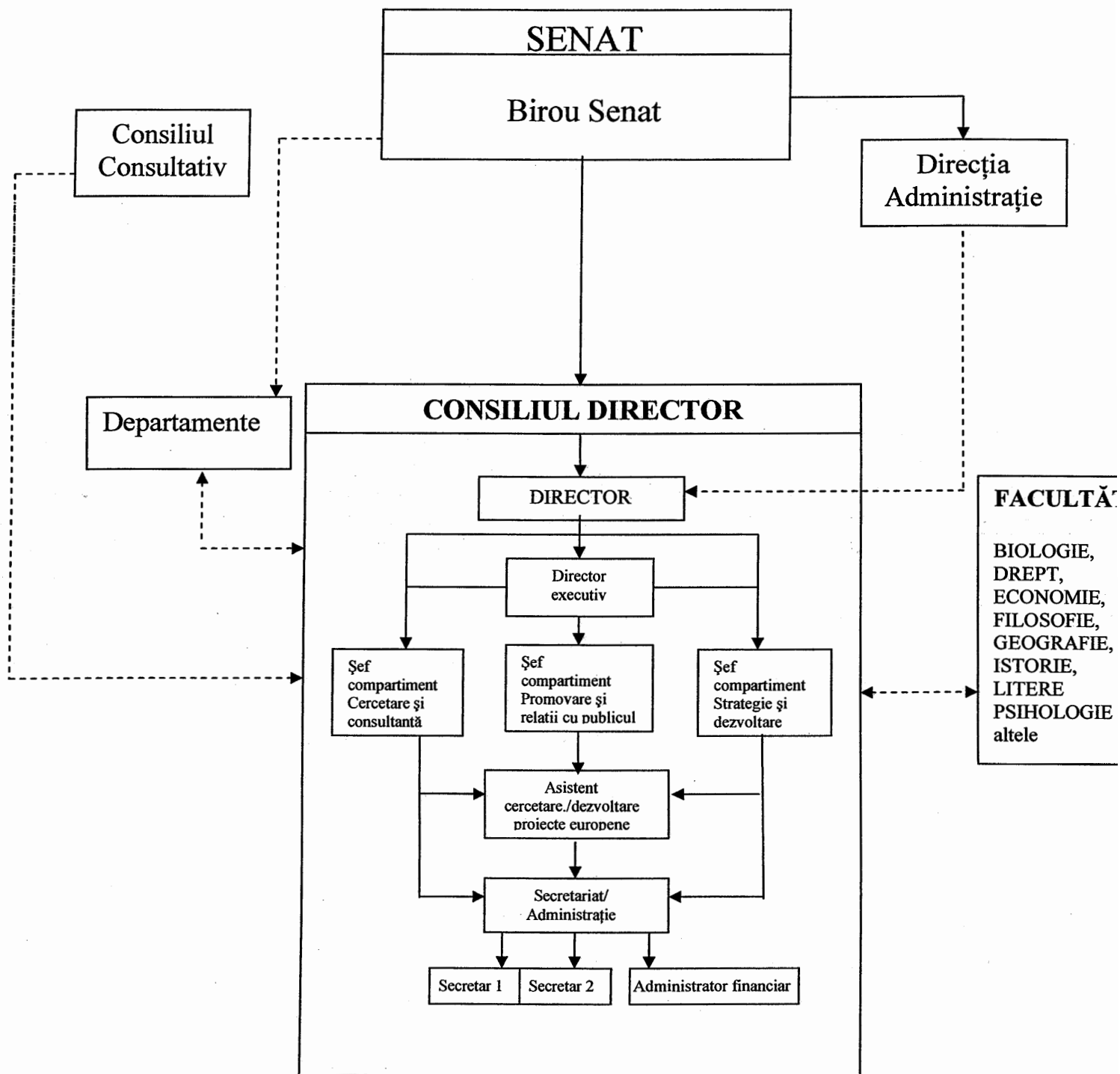
CSE funcționează în regim de cofinanțare.

Evidența tehnic-operativă este asigurată de directorul adjunct, iar cea financiar-contabilă revine serviciilor specializate ale Universității.

Resursele financiare ale CSE vor proveni din: fondurile alocate de minister, fonduri proprii ale Universității, fonduri proprii ale facultăților implicate în proiect, taxe de studii; venituri din proiecte de cercetare științifică; fonduri procurate prin proiecte; tarife pentru

elaborarea și asistența acordată proiectelor de dezvoltare regională și planurilor de afaceri. CSE va întocmi anual: proiectul de buget, execuția bugetară, rapoarte de activitate.

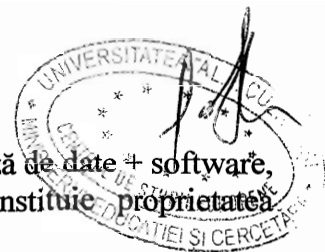
ORGANIGRAMA CENTRULUI



—————> relații ierarhice
 - - - - -> relații de colaborare

VI. PATRIMONIUL

Patrimoniul Centrului se compune din echipamente și mobilier, bază de date + software, fond de carte de specialitate și publicații periodice de profil și constituie proprietatea Universității "Al. I. Cuza" Iași.



VII. DISPOZIȚII FINALE

CSE funcționează în baza prezentului Regulament, a Legii Învățământului, a Legii privind Statutul personalului didactic și a Cartei universitare.

Regulamentul poate fi modificat la inițiativa a 1/3 din membrii Centrului.

Orice dispoziție a prezentului Regulament, contrară hotărârilor legislative mai sus numite, este lovită de nulitate, caz în care se aplică prevederea din cadrul legislativ existent.



Universitatea "Alexandru Ioan Cuza" Iași

Centrul de Studii Europene – Dezvoltare Regională



Aleea Veronica Micle nr. 1 • 6600 Iași • ROMÂNIA
Tel. / Fax: ++40.32.201525; e-mail: inmediu@uaic.ro

UNIVERSITATEA "ALEXANDRU IOAN CUZA" IASI
INTRARE Nr. 1156
DATA: 19.02.2001

Biroul Senatului în sesiunea
din 13.15.01

HOTĂRĂȘTE

Către: Senatul Universității "Al. I. Cuza" Iași.

SE APROBĂ,
RECTOR

Vă rugăm să aveți amabilitatea de a supune analizei și aprobării următoarele

—documente înaintate de Centrul de Studii Europene al Universității:

- 1) Planul strategic de dezvoltare
- 2) Regulamentul de funcționare
- 3) Cifra de școlarizare și cuantumul taxelor de studii pentru Master zi și IDD
- 4) Planurile de învățământ ale programului de Master în Studii Europene
- 5) Modulul de scurtă durată "Jean Monnet"
- 6) Raportul de activitate pentru perioada iunie - decembrie 2000
- 7) Planul de activitate pentru perioada 2001 - 2002
- 8) Propunere pentru organizarea "Zilei Europei" (9 mai)

Director

conf.univ.dr. Alexandru Florin Platon